



**XTline**  
PROFESSIONAL TOOLS

## NÁVOD K POUŽITÍ

# XT102106

## AKU ŠROUBOVÁK



Model:	LCS106-1	Doba nabíjení:	3-5 hod.
Napětí:	3,6V	Součást balení:	55 dílů příslušenství s bity, napájecí adaptér, USB kabel, plastový box
Otáčky:	200 ot/min		
Typ baterie:	Li-ion 3,6V, 1500 mAh		
Kapacita baterie:	1500 mAh		
Krouticí moment:	4 Nm	Hmotnost:	0.5 kg
Nastavení momentu:	10+1		(*Váha produktu je uvedena bez baterie)
Upínání:	1/4"		

### Příslušenství 55dílů:

- 1x nástavec 60mm
- 8x bit: PH0,PH1,PH2,PH3; PZ1,PZ2,PZ3
- 4x bit triwing: 1,2,3,4
- 3x bit torq-set: 6,8,10
- 4x bit: S0,S1,S2,S3
- 7x bit HEX: 2;2,5;3;4;5;5,5;6
- 5x bit: IP10,IP15,IP20,IP25,IP30
- 5x bit I: 3,4,5,6,7
- 6x bit TRX: T10,T15,T20,T25,T30,T40
- 7x bit TRX s otvorem: T10,T15,T20,T25,T30,T35,T40
- 4x bit PL: 4,6,8,10
- 1x bit M: 8





1. 1/4" rychloupínací sklíčidlo
2. 10 + 1 bodové nastavení točivého momentu
3. Pracovní světlo
4. Přepínač změny směru a aretační tlačítko spínače
5. LED ukazatel stavu baterie
6. Tlačítko pro uvolnění rukojeti
7. Hlavní provozní spínač
8. Pohodlná gumová rukojeť
9. LED světlo
10. On/Off vypínač LED světla



## **BATERIE**

### Nabíjení:

1. Připojte koncovku AC adaptéru do nabíjecí slotu, umístěného na zadní straně zařízení.
2. Připojte AC adaptér k nejbližší zásuvce elektrického napětí.
3. Nechte baterie nabíjet do úplného nabití po dobu alespoň 2 hodin.
4. Po úplném nabití zařízení odpojte od zdroje el. napětí. Zařízení je připraveno k použití.
5. LED ukazatel stavu baterie slouží k zjištění aktuální hodnoty nabití baterie.
6. Pokud svítí všechny 3 kontrolky (červená, žlutá, zelená), baterie je plně nabitá.
7. Pokud svítí pouze 2 kontrolky (žlutá a červená), kapacita baterie začíná klesat.
8. Pokud svítí pouze 1 kontrolka (červená), kapacita baterie je na minimální hodnotě a zařízení je třeba připojit k nabíječce.



## **BEZPEČNOST OSOB**

a) Při používání elektrického nářadí buďte pozorní, věnujte pozornost tomu, co právě děláte, soustřeďte se a střizlivě uvažujte. Nepracujte s elektrickým nářadím, jste-li unaveni nebo jste-li pod vlivem drog, alkoholu nebo léků. Chvilková nepozornost při používání elektrického nářadí může vést k vážnému poranění osob.

b) Používejte ochranné pomůcky. Vždy používejte ochranu očí. Ochranné pomůcky jako např. respirátor, bezpečnostní obuv s protiskluzovou úpravou, tvrdá pokrývka hlavy nebo ochrana sluchu, používané v souladu s podmínkami práce, snižují nebezpečí poranění osob.

- c) Vyvarujte se neúmyslného spuštění. Ujistěte se, zda je spínač při zapojování vidlice do zásuvky vypnutý. Přenášení nářadí s prstem na spínači nebo zapojování vidlice nářadí se zapnutým spínačem může být příčinou nehod.
- d) Před zapnutím nářadí odstraňte všechny seřizovací nástroje nebo klíče. Seřizovací nástroj nebo klíč, který ponecháte připevněn k otáčející se části elektrického nářadí, může být příčinou poranění osob.
- e) Pracujte jen tam, kam bezpečně dosáhnete. Vždy udržujte stabilní postoj a rovnováhu. Budete tak lépe ovládat elektrické nářadí v nepředvídaných situacích.
- f) Oblékejte se vhodným způsobem. Nepoužívejte volné oděvy ani šperky. Dbejte, aby vaše vlasy, oděv a rukavice byly dostatečně daleko od pohybujících se částí. Volné oděvy, šperky a dlouhé vlasy mohou být zachyceny pohybujícími se částmi.

g) Jsou-li k dispozici prostředky pro připojení zařízení k odsávání a sběru prachu, zajistěte, aby taková zařízení byla připojena a správně používána. Použití těchto zařízení může omezit nebezpečí způsobená vznikajícím prachem



## **POUŽÍVÁNÍ A PÉČE O ELEKTRICKÉ NÁŘADÍ**

- a) Nepřetěžujte elektrické nářadí. Používejte správné nářadí, které je určené pro prováděnou práci. Správné elektrické nářadí bude lépe a bezpečněji vykonávat práci, pro kterou bylo konstruováno.
- b) Nepoužívejte elektrické nářadí, které nelze zapnout a vypnout spínačem. Jakékoliv elektrické nářadí, které nelze ovládat spínačem, je nebezpečné a musí být opraveno.
- c) Odpojte nářadí vytáhnutím vidlice ze síťové zásuvky před jakýmkoliv seřizováním, výměnou příslušenství nebo před uložením nepoužívaného elektrického nářadí. Tato preventivní bezpečnostní opatření omezují nebezpečí nahodilého spuštění elektrického nářadí.
- d) Nepoužívané elektrické nářadí ukládejte mimo dosahu dětí a nedovolte osobám, které nebyly seznámeny s elektrickým nářadím nebo s těmito pokyny, aby nářadí používaly. Elektrické nářadí je v rukou nezkušených uživatelů nebezpečné.
- e) Udržujte elektrické nářadí. Čistěte otvory pro sání vzduchu od prachu a nečistot. Je-li nářadí poškozeno, před dalším používáním zajistěte jeho opravu. Mnoho nehod je způsobeno nedostatečně udržovaným elektrickým nářadím.
- f) Řezací nástroje udržujte ostré a čisté. Správně udržované a naostřené řezací nástroje s menší pravděpodobností zachytí za materiál nebo se zablokuje a práce s nimi se snáze kontroluje.
- g) Elektrické nářadí, příslušenství, pracovní nástroje atd. používejte v souladu s těmito pokyny a takovým způsobem, jaký byl předepsán pro konkrétní elektrické nářadí, a to s ohledem na dané podmínky práce a druh prováděné práce. Používání elektrického nářadí k provádění jiných činností, než pro jaké bylo určeno, může vést k nebezpečným situacím.



## **SERVIS A ODPOVĚDNOST ZA VADY**

Dne 1.1.2014 vstoupil v platnost zákon č. 89/2012 Sb. Firma Xt line s.r.o. v souladu s tímto zákonem poskytuje na Vámi zakoupený výrobek odpovědnost za vady po dobu 24 měsíců (u právnických osob 12 měsíců). Reklamace budou posouzeny naším reklamačním oddělením (viz níže) a uznané bezplatně opraví servis firmy XT line s.r.o.

Místem pro uplatnění reklamace je prodejce, u kterého bylo zboží zakoupeno. Reklamace, včetně odstranění vady, musí být vyřízena bez zbytečného odkladu, nejpozději do 30 dnů ode dne uplatnění reklamace, pokud se prodávající s kupujícím nedohodnou na delší lhůtě. Kupující může uplatnit reklamaci osobně nebo zasláním zboží k reklamaci přepravní službou na vlastní náklady, v bezpečném balení.

Zásilka musí obsahovat reklamovaný výrobek, prodejní dokumenty, podrobný popis závady a kontaktní údaje (zpáteční adresa, telefon). Vady, které lze odstranit, budou opraveny v zákonné lhůtě 30 dnů (dobu lze po vzájemné dohodě prodloužit). Po projevení skryté vady materiálu do 6 měsíců od data prodeje, která nelze odstranit, bude výrobek vyměněn za nový (vady, které existovaly při převzetí zboží, nikoli vzniklé nesprávným používáním nebo opotřebením). Na neodstranitelné vady a vady, které si je kupující schopen opravit sám lze po vzájemné dohodě uplatnit přiměřenou slevu z kupní ceny. Nárok na reklamaci zaniká, jestliže:

- výrobek nebyl používán a udržován podle návodu k obsluze
- výrobek byl používán v jiných podmínkách nebo k jiným účelům, než ke kterým je určen nebo používáním nevhodných nebo nekvalitních maziv apod.
- škody vzniklé působením vnějších mechanických, teplotních či chemických vlivů
- vady byly způsobeny nevhodným skladováním či manipulací s výrobkem
- výrobek byl použit nad rámec přípustného zatížení.

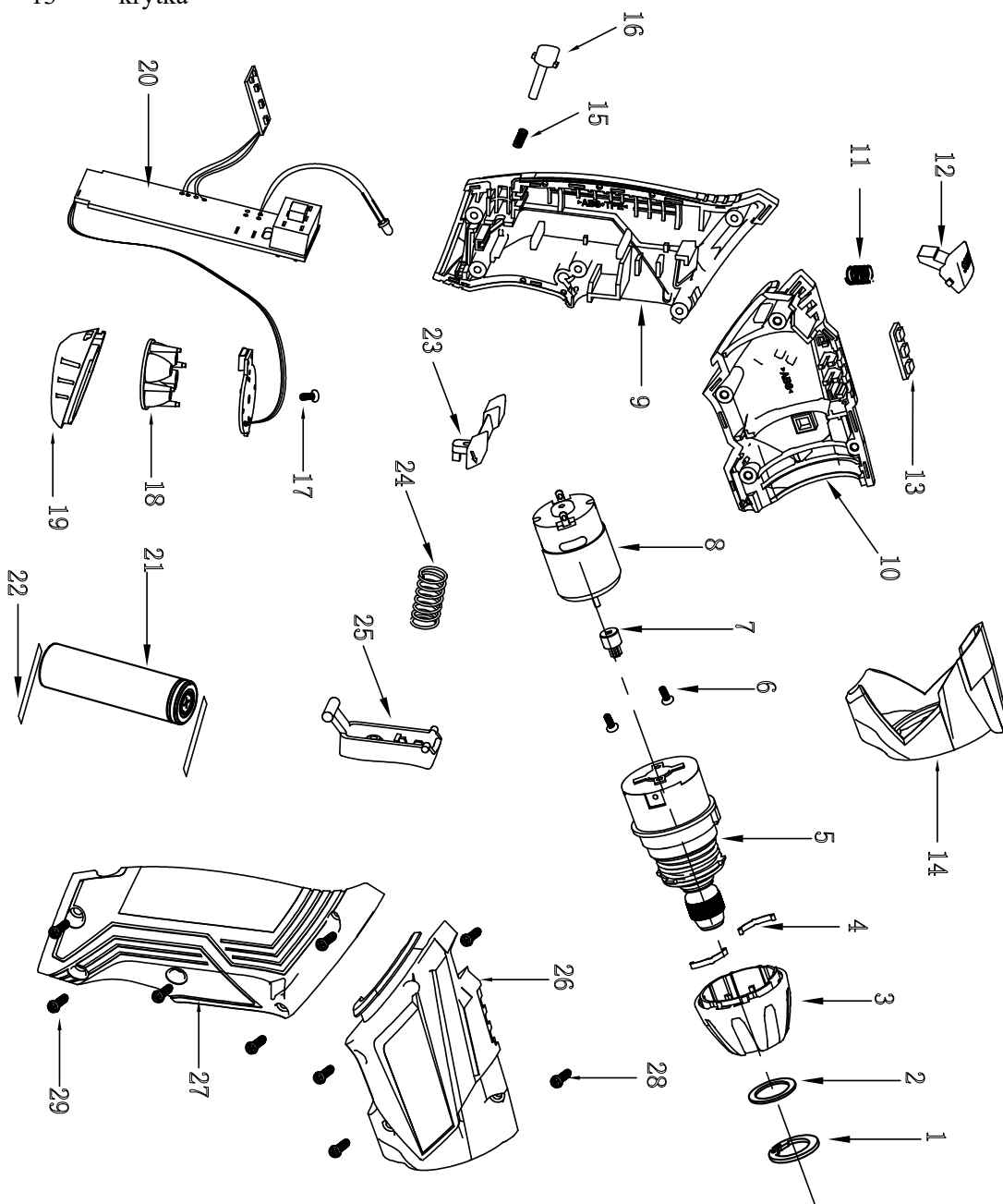
## **ZÁRUKA SE NEVZTAHUJE NA PŘÍSLUŠENSTVÍ**





## PŘÍPRAVA PRÁCE A SPUŠTĚNÍ

1. Vložte bit do držáku bitu ve sklícidle tak, aby byl správně upevněn na svém místě.
2. Uchopte nástroj pevně oběma rukama, přiložte vrut k bitu nástroje a pevně přitlačte.
3. Spusťte zařízení stisknutím spínače vpřed/vzad.
4. Nastavte hodnotu točivého momentu do požadované polohy.
5. Pro změnu polohy rukojeti stiskněte tlačítko aretace rukojeti a otáčením nastavte rukojeť do požadované pozice (0-90°).

1	prachovka	14	kryt	28	závitový šroub
2	podložka	15	pružina	29	závitový šroub
3	nastavení toč. momentu	16	vypínač světla	10&26	plastový kryt
4	pružina	17	šroub	21&22	baterie
5	převodovka	18	LED přisvícení	9&27	plastový kryt
6	šroub	19	kryt LED přisvícení		
7	ozubené kolo	20	procesor		
8	motor	23	přepínač P/L chod		
11	pružina	24	pružina		
12	aretace kloubu	25	vypínač		
13	krytka				



	<h1>ES PROHLÁŠENÍ O SHODĚ</h1> <p>Podle zák. č. 22/1997 Sb., § 13, ve znění změn vydaných ve sbírce zákonů.</p>	
		

<b>ZAŘÍZENÍ (VÝROBEK) NÁZEV:</b>		AKUŠROUBOVÁK
<b>TYP:</b>		XT102106
<b>PROVEDENÍ (JINÁ SPECIFIKACE):</b>		LCS106-1
<b>EVIDENČNÍ - VÝROBNÍ ČÍSLO:</b>		
<b>VÝROBCE</b>		
<b>NÁZEV:</b>	XTline s.r.o.	
<b>ADRESA:</b>	Průmyslová 2054, 59401 Velké Meziříčí	
<b>IČ:</b>	26246937	
<b>DIČ CZ:</b>	26246937	

prohlašuje výhradně na vlastní zodpovědnost, že níže uvedené zařízení splňuje všechna příslušná ustanovení předmětných předpisů Evropského společenství:

EU 2006/42/EU - NV č. 176/2008 Sb., o technických požadavcích na strojní zařízení, ve znění NV č. 170/2011 Sb., NV č. 229/2012 Sb. a NV č. 320/2017 Sb.(dle přílohy II A)

EU 2014/35/EU - NV č. 118/2016 Sb., o harmonizaci právních předpisů členských států týkajících se dodávání elektrických zařízení určených pro používání v určitých mezích napětí na trh

EU 2014/30/EU - NV č. 117/2016 Sb., o harmonizaci právních předpisů členských států týkajících se elektromagnetické kompatibility

EU 2011/65/EU - NV č. 481/2012 Sb., RoHS o omezení používání některých nebezpečných látek v elektrických a elektronických zařízeních a příslušným předpisům a normám, které z těchto nařízení (směrnic) vyplývají.

POPIS	FUNKCE
KONSTRUKCE A ELEKTRONIKA.	ZAŘÍZENÍ SLOUŽÍ JAKO RUČNÍ VRTAČKA A ŠROUBOVÁK.

Seznam použitých technických předpisů a harmonizovaných norem
<p><b>ČSN EN ISO 12100</b>; Bezpečnost strojních zařízení - Všeobecné zásady pro konstrukci - Posouzení rizika a snižování rizika; 2011.06</p> <p><b>ČSN EN ISO 14118</b>; Bezpečnost strojních zařízení - Zamezení neočekávanému spuštění; 2018.08</p> <p><b>ČSN EN ISO 13857</b>; Bezpečnost strojních zařízení - Bezpečné vzdálenosti k zamezení dosahu do nebezpečných prostor horními a dolními končetinami; 2010.06</p> <p><b>ČSN EN 1005-3+A1</b>; Bezpečnost strojních zařízení - Fyzická výkonnost člověka - Část 3: Doporučené mezní síly pro obsluhu strojních zařízení; 2009.04</p> <p><b>ČSN EN ISO 14120</b>; Bezpečnost strojních zařízení - Ochranné kryty - Obecné požadavky pro konstrukci a výrobu pevných a pohyblivých ochranných krytů; 2017.08</p> <p><b>ČSN EN 55014-1 ed. 3</b>; Elektromagnetická kompatibilita - Požadavky na spotřebiče pro domácnost, elektrické nářadí a podobné přístroje - Část 1: Emise; vydaná: 2017.10</p> <p><b>ČSN EN 55014-1 ed. 4</b>; Elektromagnetická kompatibilita - Požadavky na spotřebiče pro domácnost, elektrické nářadí a podobné přístroje - Část 1: Emise; vydaná: 2017.10</p> <p><b>ČSN EN 55014-2 ed. 2</b>; Elektromagnetická kompatibilita - Požadavky na spotřebiče pro domácnost, elektrické nářadí a podobné přístroje - Část 2: Odolnost - Norma skupiny výrobků; vydaná: 2017.11</p> <p><b>ČSN EN 61000-4-2 ed. 2</b>; Elektromagnetická kompatibilita (EMC) - Část 4-2: Zkušební a měřicí technika - Elektrostatický výboj - Zkouška odolnosti; vydaná: 2009.11</p> <p><b>ČSN EN 61000-3-2 ed. 4</b>; Elektromagnetická kompatibilita (EMC) - Část 3-2: Meze - Meze pro emise proudu harmonických (zařízení se vstupním fázovým proudem &lt;= 16 A); vydaná: 2015.03</p> <p><b>ČSN EN 61000-3-3 ed. 3</b>; Elektromagnetická kompatibilita (EMC) - Část 3-3: Meze - Omezování změn napětí, kolísání napětí a fluktu v rozvodných sítích nízkého napětí pro zařízení se jmenovitým fázovým proudem &lt;= 16 A, které není předmětem podmíněného připojení; vydaná: 2014.02</p> <p><b>ČSN EN 50581</b>; Technická dokumentace k posuzování elektrických a elektrotechnických výrobků z hlediska omezování nebezpečných látek; vydaná: 2013.06</p> <p><b>ČSN EN 62321</b>; Elektrotechnické výrobky - Stanovení úrovně šesti látek s omezeným používáním (olovo, rtuť, kadmium, šestimocný chrom, polybromované bifenylly, polybromované difenylethery); vydaná: 2017.12</p> <p><b>ČSN EN 62471</b>; Fotobiologická bezpečnost světelných zdrojů a soustav světelných zdrojů; vydaná: 2009.07</p> <p><b>ČSN EN 60950-1 ed. 2</b>; Zařízení informační technologie - Bezpečnost - Část 1: Všeobecné požadavky; vydaná: 2018.05</p> <p><b>ČSN EN 62841-1</b>; Elektromechanické ruční nářadí, přenosné nářadí a žací a zahradní stroje - Bezpečnost - Část 1: Obecné požadavky; vydaná: 2016.05</p> <p><b>ČSN EN 62841-2-1</b>; Elektromechanické ruční nářadí, přenosné nářadí a žací a zahradní stroje - Bezpečnost - Část 2-1: Zvláštní požadavky na ruční vrtačky a příklepové vrtačky; vydaná: 2018.06</p> <p><b>ČSN EN 62841-2-2</b>; Elektromechanické ruční nářadí, přenosné nářadí a žací a zahradní stroje - Bezpečnost - Část 2-2: Zvláštní požadavky na ruční šroubováky a rázové šroubováky; vydaná: 2016.07</p>

Zvolený postup posuzování shody				
Posouzení shody za stanovených podmínek ( výrobcem nebo oprávněným zástupcem výrobce ). Zákon č. 22/1997 Sb., ve znění změn, § 12 odst. 3, písm. a)				
<b>Jméno, adresu a identifikační číslo notifikované osoby, která provedla ES přezkoušení typu a číslo certifikátu ES přezkoušení typu.</b>				
Na uvedené zařízení se nevztahuje povinné přezkoušení typu autorizovanou zkušebnou. Osoba pověřená(výrobcem nebo dovozcem)kompletačí technické dokumentace:				
Ing. Petr Vrána, kancelář - 61400 Brno, Proškovo nám. 21				
Údaje o totožnosti osoby oprávněné vypracovat prohlášení jménem výrobce nebo jeho oprávněného zástupce a její podpis.				
místo:	Velké Meziříčí	Jméno:	Funkce:	Podpis:
datum:	2020-05-03		jednatel	



**XTline**  
PROFESSIONAL TOOLS

# NÁVOD K POUŽITIE

## XT102106

### AKU SKRUTOVAČ



Model:	LCS106-1	Doba nabíjania:	3-5 hod.
Napätie:	3,6V	Súčasť balenia:	55 dielov príslušenstva s bitmi, napájací adaptér, USB kábel, plastový box
Otáčky:	200 ot/min		
Typ batérie:	Li-ion 3,6V, 1500 mAh		
Kapacita batérie:	1500 mAh		
Krútiaci moment:	4 Nm	Hmotnosť:	0.5 kg (*Váha produktu je uvedená bez batérie)
Nastavenie momentu:	10+1		
Upínanie:	1/4"		

#### Príslušenstvo 55dílů:

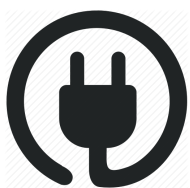
- 1x nástavec 60mm
- 8x bit: PH0, PH1, PH2, PH3; PZ1, PZ2, PZ3
- 4x bit triwing: 1,2,3,4
- 3x bit torq-set: 6,8,10
- 4x bit: S0, S1, S2, S3
- 8x bit HEX: 2,; 2,5; 3; 4; 5; 5,5; 6; 8
- 5x bit: IP10, IP15, IP20, IP25, IP30
- 5x bit I: 3,4,5,6,7
- 6x bit TRX: T10, T15, T20, T25, T30, T40
- 7x bit TRX s otvorom: T10, T15, T20, T25, T30, T35, T40
- 4x bit PL: 4,6,8,10







1. 1/4 "rýchlopínacie skľučovadlo
2. 10 + 1 bodové nastavenie krútiaceho momentu
3. Pracovné svetlo
4. Prepínač zmeny smeru a aretačné tlačidlo spínača
5. LED ukazovateľ stavu batérie
6. Tlačidlo pre uvoľnenie rukoväte
7. Hlavný prevádzkový spínač
8. Pohodlná gumová rukoväť
9. LED svetlo
10. On / Off vypínač LED svetlá



### **BATERIA**

1. Pripojte koncovku AC adaptéra do nabíjacej slotu, umiestneného na zadnej strane zariadenia.
2. Pripojte AC adaptér k najbližšej zásuvke elektrického napätia.
3. Nechajte batérie nabíjať do úplného nabitia po dobu aspoň 2 hodín.
4. Po úplnom nabití zariadenie odpojte od zdroja el. napätia. Zariadenie je pripravené na použitie.
5. LED ukazovateľ stavu batérie slúži na zistenie aktuálnej hodnoty nabitie batérie.
6. Ak svietia všetky 3 kontrolky (červená, žltá, zelená), batéria je plne nabitá.
7. Ak svieti len 2 kontrolky (žltá a červená), kapacita batérie začína klesať.
8. Ak svieti iba 1 kontrolka (červená), kapacita batérie je na minimálnej hodnote a zariadenie je potrebné pripojiť k nabíjačke.



### **BEZPEČNOSŤ OSÔB**

- a) Pri používaní elektrického náradia buďte pozorní, venujte pozornosť tomu, čo práve robíte, sústreďte sa a triezvo uvažujte. Nepracujte s elektrickým náradím, ak ste unavení alebo ak ste pod vplyvom drog, alkoholu alebo liekov. Chvilková nepozornosť pri používaní elektrického náradia môže viesť k vážnemu poraneniu osôb.
- b) Používajte ochranné pomôcky. Vždy používajte ochranu očí. Ochranné pomôcky ako napr. Respirátor, bezpečnostná obuv s protišmykovou úpravou, tvrdá pokrývka hlavy alebo ochrana sluchu, používané v súlade s podmienkami práce, znižujú nebezpečenstvo poranenia osôb.

- c) Vyvarujte sa neúmyselného spustenia. Uistite sa, či je spínač pri zapájaní vidlice do zásuvky vypnutý. Prenášanie náradia s prstom na vypínači alebo zapájanie vidlice náradia so zapnutým spínačom môže byť príčinou nehôd.
- d) Pred zapnutím náradia odstráňte všetky nastavovacie nástroje alebo kľúče. Nastavovacie nástroj alebo kľúč, ktorý ponecháte pripnutý k otáčajúcej sa časti elektrického náradia, môže byť príčinou poranenia osôb.
- e) Pracujte len tam, kam bezpečne dosiahnete. Vždy udržiavajte stabilný postoj a rovnováhu. Budete tak lepšie ovládať elektrické náradie v nepredvídaných situáciách.
- f) Obliekajte sa vhodným spôsobom. Nepoužívajte voľné odevy ani šperky. Dbajte, aby vaše vlasy, odev a rukavice boli dostatočne ďaleko od pohybujúcich sa častí. Voľné odevy, šperky a dlhé vlasy môžu byť zachytené pohyblivými časťami.
- g) Ak sú k dispozícii prostriedky pre pripojenie zariadení na odsávanie a zber prachu, zaistite, aby takéto zariadenia boli pripojené a správne používané. Použitie týchto zariadení môže obmedziť nebezpečenstvá spôsobené vznikajúcim prachom



## **POUŽÍVÁNIE A STAROSTLIVOSŤ O ELEKTRICKÉ NÁRADIE**

- a) Nepreťažujte elektrické náradie. Používajte správne náradie, ktoré je určené pre vykonávanú prácu. Správne elektrické náradie bude lepšie a bezpečnejšie vykonávať prácu, na ktoré bolo skonštruované.
- b) Nepoužívajte elektrické náradie, ktoré sa nedá zapnúť a vypnúť spínačom. Akékoľvek elektrické náradie, ktoré nemožno ovládať spínačom, je nebezpečné a musí byť opravené.
- c) Odpájajte náradie vytiahnutím vidlice zo sieťovej zásuvky pred akýmkoľvek nastavovaním, výmenou príslušenstva alebo pred uložením nepoužívaného elektrického náradia. Tieto preventívne bezpečnostné opatrenia obmedzujú nebezpečenstvo náhodného spustenia elektrického náradia.
- d) Nepoužívané elektrické náradie ukladajte mimo dosahu detí a nedovoľte osobám, ktoré neboli oboznámené s elektrickým náradím alebo s týmito pokynmi, aby náradie používali. Elektrické náradie je v rukách neskúsených užívateľov nebezpečné.
- e) Udržujte elektrické náradie. Čistite otvory pre nasávanie vzduchu od prachu a nečistôt. Ak je náradie poškodené, pred ďalším použitím opravte. Veľa nehôd je spôsobených nesprávnou údržbou náradia.
- f) Rezacie nástroje udržiavajte ostré a čisté. Správne udržiavané a naostrené rezacie nástroje s menšou pravdepodobnosťou zachytia za materiál alebo sa zablokujú a práca s nimi sa ľahšie kontroluje.
- g) Elektrické náradie, príslušenstvo, pracovné nástroje atď. používajte v súlade s týmito pokynmi a takým spôsobom, aký bol predpísaný pre konkrétne elektrické náradie, a to s ohľadom na dané podmienky práce a druh vykonávanej práce. Používanie elektrického náradia na vykonávanie iných činností, než pre aké bolo určené, môže viesť k nebezpečným situáciám.



## **SERVIS A ZODPOVEDNOSŤ ZA CHYBY**

Dňa 1.1.2014 nadobudol účinnosť zákon č. 89/2012 Sb. Firma Xt line s.r.o. v súlade s týmto zákonom poskytuje na Vami zakúpený výrobok zodpovednosť za chyby po dobu 24 mesiacov (u právnických osôb 12 mesiacov). Reklamácie budú posúdené našim reklamačným oddelením (pozri nižšie) a uznané bezplatne opraví servis firmy XT line s.r.o.

Miestom pre uplatnenie reklamácie je predajca, u ktorého bol tovar zakúpený. Reklamácia, vrátane odstránenia vady, musí byť vybavená bez zbytočného odkladu, najneskôr do 30 dní odo dňa uplatnenia reklamácie, pokiaľ sa predávajúci s kupujúcim nedohodnú na dlhšej lehote. Kupujúci môže uplatniť reklamáciu osobne alebo zaslaním tovaru na reklamáciu prepravnou službou na vlastné náklady, v bezpečnom balení.

Zásielka musí obsahovať reklamovaný výrobok, predajné dokumenty podrobný popis závady a kontaktné údaje (spiatočná adresa, telefón). Chyby, ktoré možno odstrániť, budú opravené v zákonnej lehote 30 dní (dobu môžu po vzájomnej dohode predĺžiť). Po prejavení skrytých chýb materiálu do 6 mesiacov od dátumu predaja, ktorá sa nedá odstrániť, bude výrobok vymenený za nový (vady, ktoré existovali pri prevzatí tovaru, nie vzniknuté nesprávnym používaním alebo opotrebovaním). Na neodstrániteľné vady a vady, ktoré si je kupujúci schopný opraviť sám môžu po vzájomnej dohode uplatniť primeranú zľavu z kúpnej ceny. Nárok na reklamáciu zaniká, ak:

- výrobok nebol používaný a udržiavaný podľa návodu na obsluhu
- výrobok bol používaný v iných podmienkach alebo na iné účely, než na ktoré sú určené alebo používaním nevhodných alebo nekvalitných mazív a pod.
- škody vznikli pôsobením vonkajších mechanických, teplotných či chemických vplyvov
- chyby boli spôsobené nevhodným skladovaním či manipuláciou s výrobkom
- výrobok bol použitý nad rámec prípustného zaťaženia.

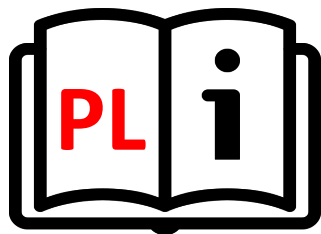
## **ZÁRUKA SA NEVZŤAHUJE NA PRÍSLUŠENSTVO**



## **PRÍPRAVA PRÁCE A SPUSTENIE**

1. Vložte bit do držiaka bitu v skľučovadle tak, aby bol správne upevnený na svojom mieste.
2. Uchopte nástroj pevne oboma rukami, priložte vrut k bitu nástroje a pevne pritlačte.
3. Spustíte zariadenie stlačením spínača dopredu / dozadu.
4. Nastavte hodnotu krútiaceho momentu do požadovanej polohy.
5. Pre zmenu polohy rukoväte stlačte tlačidlo aretácie rukoväte a otáčaním nastavte rukoväť do požadovanej pozície (0-90 °).





**XTline**  
PROFESSIONAL TOOLS

## INSTRUKCJA OBSŁUGI

# XT102106

## WKREŃTAK AKU



Model:	LCS106-1	Czas ładowania:	3-5 hod.
Napięcie:	3,6V	Część pakietu:	55 akcesoriów z
Prędkość:	200 rpm		bitami, zasilacz, kabel
Typ baterii:	Li-ion 3,6V, 1500 mAh		USB, plastikowe
Pojemność baterii:	1500 mAh		pudełko
Moment obrotowy:	4 Nm		
Ustawienie momentu:	10+1	Waga:	0.5 kg (*Waga
Zapięcie:	1/4"		produktu podana jest
			bez baterii)

### Akcesoria 55-częściowe:

- 1x przedłużenie 60 mm
- 8x bit: PH0, PH1, PH2, PH3; PZ1, PZ2, PZ3
- 4x bit triwing: 1,2,3,4
- 3-bitowy zestaw Torq: 6,8,10
- 4x bit: S0, S1, S2, S3
- 7x bit HEX: 2; 2,5; 3; 4; 5; 5,5; 6
- 5x bit: IP10, IP15, IP20, IP25, IP30
- 5x bit I: 3,4,5,6,7
- 6x bit TRX: T10, T15, T20, T25, T30, T40
- 7x bit TRX z otworem: T10, T15, T20, T25, T30, T35, T40
- 4x bit PL: 4,6,8,10
- 1x bit M: 8





1. Uchwyt szybkomocujący 1/4 "
2. Ustawienie momentu obrotowego 10 + 1
3. Światło robocze
4. Przycisk przewijania do przodu / do tyłu i blokowania spustu
5. Lampka kontrolna baterii LED
6. Przycisk zwalniający uchwyt
7. Spust
8. Komfortowy uchwyt gumowy
9. Lampka LED
10. Przycisk włączania / wyłączania lampki LED



## **BEZPIECZEŃSTWO ELEKTRYCZNE**

### **Ładowanie baterii:**

1. Włóż zasilacz sieciowy do portu ładowania znajdującego się z tyłu urządzenia.
2. Podłącz zasilacz sieciowy do gniazda elektrycznego.
3. Odczekaj 2 godziny, aż akumulator zostanie w pełni naładowany.
4. Odłącz urządzenie po naładowaniu, urządzenie powinno być gotowe do użycia.
5. Wskaźnik poziomu naładowania baterii LED określa poziom naładowania baterii.
6. Gdy trzy lampki (CZERWONA, ŻÓŁTA i ZIELONA) są podświetlone, bateria działa jest w pełni naładowana.
7. Gdy świecą się dwie kontrolki (ŻÓŁTA i CZERWONA), oznacza to, że pojemność baterii zaczyna się zmniejszać.
8. Gdy świeci się tylko jedna lampka (CZERWONA), oznacza to, że pojemność akumulatora jest niska i urządzenie wymaga naładowania.



## **BEZPIECZEŃSTWO OSOBISTE**

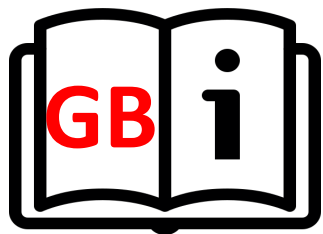
- a) Należy zachować czujność i nie używać urządzenia pod wpływem alkoholu.
- b) Należy używać okularów ochronnych oraz maski na twarz lub maski przeciwpyłowej. Należy używać środków ochrony osobistej do ochrony słuchu, kasku i obuwia ochronnego.
- c) Należy unikać niezamierzonego uruchomienia. Przed podłączeniem do źródła zasilania lub akumulatora należy upewnić się, że przełącznik znajduje się w pozycji OFF.
- d) Należy ubierać się prawidłowo. Nie należy nosić luźnej odzieży lub biżuterii. Mogą one zostać pochwycone przez ruchome części urządzenia.

- e) Należy wyjmować narzędzia regulacyjne i klucze. Narzędzie lub klucz pozostawiony na obracającej się części urządzenia może spowodować obrażenia ciała.
- f) Nie należy nadmiernie się schylać. Prawidłowa postawa i równowaga przez cały czas pozwalają na lepszą kontrolę nad urządzeniem w nieoczekiwanych sytuacjach.
- g) Należy używać wyłącznie zatwierdzonych środków ochrony osobistej.



## **OBSŁUGA I KONSERWACJA**

1. Włóż bit do końcówki uchwytu, aż zatrzaśnie się na swoim miejscu.
2. Chwyć mocno narzędzie obiema rękami, wyrównaj końcówkę z bitem i dociśnij mocno do śruby.
3. Uruchom narzędzie, ściskając przycisk spustu do przodu / do tyłu.
4. Dostosuj ustawienie momentu obrotowego zgodnie z wymaganiami podczas używania.
5. Aby wyrównać pozycję, naciśnij przycisk zwalniający uchwyt i obróć uchwyt do żądanej pozycji (0-90 °)



**XTline**  
PROFESSIONAL TOOLS

# USER MANUAL

## XT102106

### CORDLESS SCREWDRIVER



Model:	LCS106-1	Charging time:	3-5 hod.
Voltage:	3,6V	Package:	55-piece accessories, power adapter, USB cable, plastic box
Speed:	200 rpm		
Type of battery:	Li-ion 3,6V, 1500 mAh		
Battery capacity:	1500 mAh		
Torque:	4 Nm	Weight:	0.5 kg (*Weight product is without battery)
Torque setting:	10+1		
Clamping:	1/4"		

#### 55-piece accessories:

- 1x extension 60mm
- 8x bit: PH0,PH1,PH2,PH3; PZ1,PZ2,PZ3
- 4x bit triwing: 1,2,3,4
- 3x bit torq-set: 6,8,10
- 4x bit: S0,S1,S2,S3
- 7x bit HEX: 2;2,5;3;4;5;5,5;6
- 5x bit: IP10,IP15,IP20,IP25,IP30
- 5x bit I: 3,4,5,6,7
- 6x bit TRX: T10,T15,T20,T25,T30,T40
- 7x bit TRX s otvorem: T10,T15,T20,T25,T30,T35,T40
- 4x bit PL: 4,6,8,10
- 1x bit M: 8





1. 1/4 "quick-release chuck
2. 10 + 1 point torque setting
3. Working light
4. Change direction switch and switch lock button
5. LED battery status indicator
6. Handle release button
7. Main operating switch
8. Comfortable rubber handle
9. LED light
10. On / Off LED light switch



## **ELECTRIC SAFETY**

### **charging the battery**

1. insert AD adaptor into the Charging port located on the back of the unit
2. plug the AC adaptor into the closets wall outlet
3. allow 2 hours for the battery to become fully charged
4. disconnect the unit after charging as the unit should be ready for use
5. the LED battery level indicator should be able to tell you the amount of charge that you have on the battery
6. when all 3 lights (red, yellow and green) are illuminated, the battery is functioning at full capacity
7. when 2 lights (yellow and red) are illuminated, this indicates that the battery capacity is beginning to diminish.
8. when only 1 light (red) is illuminated, this indicates thtta the battery capacity is low and the unit needs to carged.



## **PERSONAL SAFETY**

- a) Stay alert and do not use the tool when under influence of alcohol.
- b) Use safety glasses and face or dust mask. Wear protective hearing equipment, helmet and boots.
- c) Avoid unintentional starting. Before connecting to power source or battery, make sure the switch is at OFF position.
- d) Dress properly. Do not wear loose clothing or jewelry. They can be caught with moving parts.
- e) Remove adjusting keys and wrenches. Tool or adjusting key you leave attached to a turning part of the tool may cause injury.
- f) Do not overreach. Proper footing and balance at all times allow better control of the tool in unexpected situations.
- g) Use approved protective equipment only.



## **ELECTRIC TOOL HANDLING AND MAINTANCE**

1. Insert the bit into bit the chuck until it snaps into place
2. Grasp the tool firmly with both hands, align the bit with the screw and press it firmly into the screw.
3. start the tool by squeezing the Forward/Reverse trigger button
4. adjust the torque setting according the requirement when you use
5. to change the positions, depress handle release button and swivel handle to desired position (0-90°)